



Haljala Vallavalitsus
haljala@haljala.ee
Rakvere mnt 3
45301, Haljala alevik, Haljala vald,
Lääne-Viru maakond

Teie 30.04.2025

Meie 13.05.2025 nr 7.1-2/25/7150-2

**Rakvere tee 5 kinnistu
projekteerimistingimuste eelnõu
kooskõlastamine märkustega**

Olete esitanud meile kooskõlastamiseks Lääne-Viru maakonna Haljala valla Võsu aleviku Rakvere tee 5 kinnistu projekteerimistingimuste eelnõu (menetlus nr 487210, EHR kood nr 121440087).

Kinnistu (katastritunnus 92201:002:0027) asub riigitee nr 17181 Võsu-Vergi-Sõeaugu tee (edaspidi *riigitee*) km 1,27-1,33 kaitsevööndis.

Projekteerimistingimustega soovitakse luua eeldused üksikelamu rajamiseks.

Lähtudes ehitusseadustiku (edaspidi EhS) § 70 lg 3 ja § 99 lg 3, **kooskõlastame** projekteerimistingimuste eelnõu tingimusel, et eelnõud täiendatakse järgnevate märkustega.

1. Projekti asendiplaanile kanda ja seletuskirjas tuua välja EhS § 71 kohane tee kaitsevöönd.
2. Kanda joonistele riigitee kaitsevööndisse kavandatavate rajatiste (piire, parkla, tehnovõrk vms) kaugus riigitee äärmise sõiduraja välimisest servast.
3. Riigitee kaitsevööndis on keelatud EhS § 70 lg 2 ja § 72 lg 1 nimetatud tegevused, sh on keelatud ehitada ehitusloakohustuslikku teist ehitist. Riigitee kaitsevööndis kehtivatest piirangutest võib kõrvale kalduda meie nõusolekul vastavalt EhS § 70 lg 3.
Antud riigitee lõigu kaitsevööndis puudub väljakujunenud hoonestusjoon, mistõttu me ei anna nõusolekut ehitada ehitusloakohustuslikku hoonet teekaitsevööndisse.
4. Projektis kasutada riikliku teeregistri (<http://teeregister.riik.ee>) põhiseid teede numbreid ja nimetusi.
5. Juurdepääs kavandada riigitee km 1,3 projekteeritava ristumiskoha kaudu vastavalt meie nõuetele (Lisa); täiendavate ristumiskohtade kavandamine ei ole lubatud.
Nõuetekohane riigitee ristumiskoht peab olema välja ehitatud ja meile üle antud enne Rakvere tee 5 kinnistule mis tahes ehitusloa kohustusliku hoone või rajatis ehitamise alustamist (ehitusteatise või ehitamise alustamise teatise esitamist pädevale isikule).
Hoone projekti asendiplaanile kanda nõuete kohane riigitee ristumiskoha lahendus.
6. Joonistele kanda (ja seletuskirjas kirjeldada) kliimaministri 17.11.2023 [määruse nr 71](#) „Tee projekteerimise normid“ lisa 1 tabeli 18 ja lisa 2 joonise 8 kohased riigitee ristumiskoha nähtavuskolmnurgad, milles ei tohi paikneda nähtavust piiravaid takistusi. Vajadusel näha ette metsa, võsa, heki, aia vm rajatise likvideerimine (EhS § 72 lg 2).

7. Parkimine lahendada kinnistuseselt ning riigiteel parkimist, sh manööverdamist, mitte ette näha.
8. Lähtuvalt asjaolust, et projektiga hõlmata ala ulatub riigitee kaitsevööndisse, tuleb projekti koostamisel arvestada olemasolevast ja perspektiivsest liiklusest põhjustatud häiringutega (müra, vibratsioon, õhusaaste). Riigitee liiklusest põhjustatud häiringute ulatust tuleb projekti koostamisel hinnata ning vajadusel võtta tarvitusele meetmed häiringute leevendamiseks, sh keskkonnaministri 16.12.2016. a. [määruse nr 71](#) lisas 1 toodud müra normtasemetega tagamiseks. Projekti seletuskirja lisada selgitus, et tee omanik (Transpordiamet) on projekti koostajat teavitanud liiklusest põhjustatud häiringutest ega võta endale kohustusi riigitee liiklusest põhjustatud häiringute leevendamiseks projektiga käsitletaval alal. Seletuskirjas märkida, et kõik leevendusmeetmetega seotud kulud kannab arendaja.
9. Projekti joonistel näidata projekteeritaval alal paiknevad olemasolevad ja kavandatavad tehnoõrgud ja muu taristu. Tehnoõrke, sh kaitsevööndeid, riigitee alusele maaüksusele mitte kavandada. Kui kavandatakse riigiteega ristuvaid tehnoõrke, siis tuleb lahendada nende rajamine kinnisel meetodil. Lähtuda meie juhendis „[Nõuded tehnoõrkude ja -rajuste teemaale kavandamisel](#)“ toodud põhimõtetest.
10. Reovee kanalisatsiooni kavandamisel tuleb vältida kanalisatsiooniehitiste kujade sattumist riigitee teemaale, kuna kuja on kanalisatsiooniehitistest lähtuva keskkonnaohu võimalik ulatus (VeeS § 133, 134, 136, 137). Seejuures tuleb välistada ka reovee võimalik sattumine riigitee kraavidesse (sh kraavidesse, millele on riigitee kraav eelvooluks). Me ei ole nõus lahendusega, millega võib tulenevalt JäätS § 128 lõikest 4 kaasneda reostuse likvideerimise nõude esitamine meile.
11. Projekti koosseisus kirjeldada ja näidata joonistel projektala sademevete ärajuhtimise lahendused. Vastavalt EhS § 72 lg 1 punktile 5 ja § 70 lg 2 punktile 1 on riigitee kaitsevööndis keelatud teha veerežiimi muutust põhjustavat maaparandustööd ning ohustada ehitist ja selle korrakohast kasutamist. Sademevett ei tohi juhtida riigitee alusele maaüksusele.
12. Projekti aluseks olev geodeetiline alusplaan peab olema mõõdistatud piisavas ulatuses, mis võimaldab projekti koostada ja kontrollida. Kõik projektiga kavandatu (sademeveesüsteemid, liikluslahendused vms) peab jääma mõõdistatud alusele. Nähtavuskolmnurkade kujutamiseks võib kasutada Maa-ameti väljavõtet (ortofoto).
13. Me ei võta kohustusi projektiga seotud rajatiste väljaehitamiseks.

Kooskõlastus kehtib kaks aastat kirja välja andmise kuupäevast. Kui projekteerimistingimusi ei ole selleks ajaks välja antud, siis palume meid kaasata uuesti menetlusse. Lähtudes EhS § 31 lõikest 5 palume meid informeerida sellest, kui jätate ülaltoodud märkused arvestamata.

Lugupidamisega

(allkirjastatud digitaalselt)

Tuuli Tsahkna

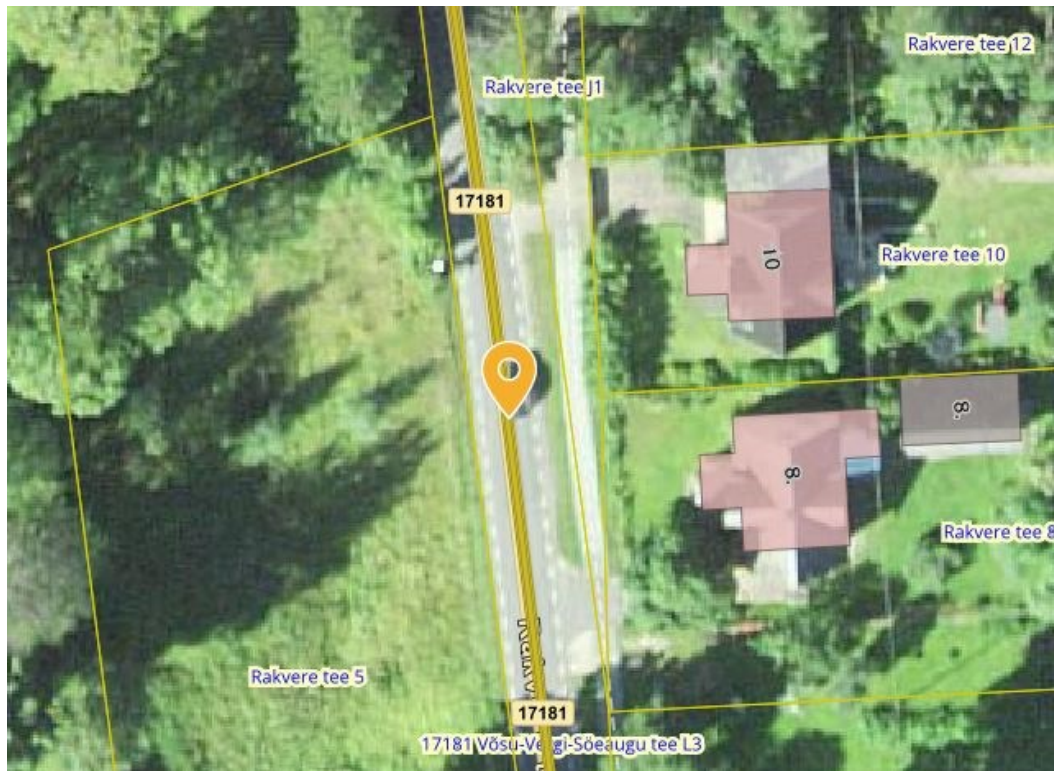
peaspetsialist

planeerimise osakonna kooskõlastuste üksus

Lisa: Riigitee nr 17181 km 1,3 ristumiskoha ehitamise nõuded

Võttes aluseks ehitusseadustiku (edaspidi EhS) § 99 lg 3, määrame järgmised nõuded ristumiskoha ühendamiseks riigiteega nr 17181 Võsu-Vergi-Sõeaugu tee (edaspidi *riigitee*) km 1,3. Ristumiskoht rajatakse juurdepääsuks Rakvere tee 5 katastriüksusele (tunnus 92201:002:0027, sihtotstarve 100% elamumaa), mis asub Haljala vallas Võsu alevikus.

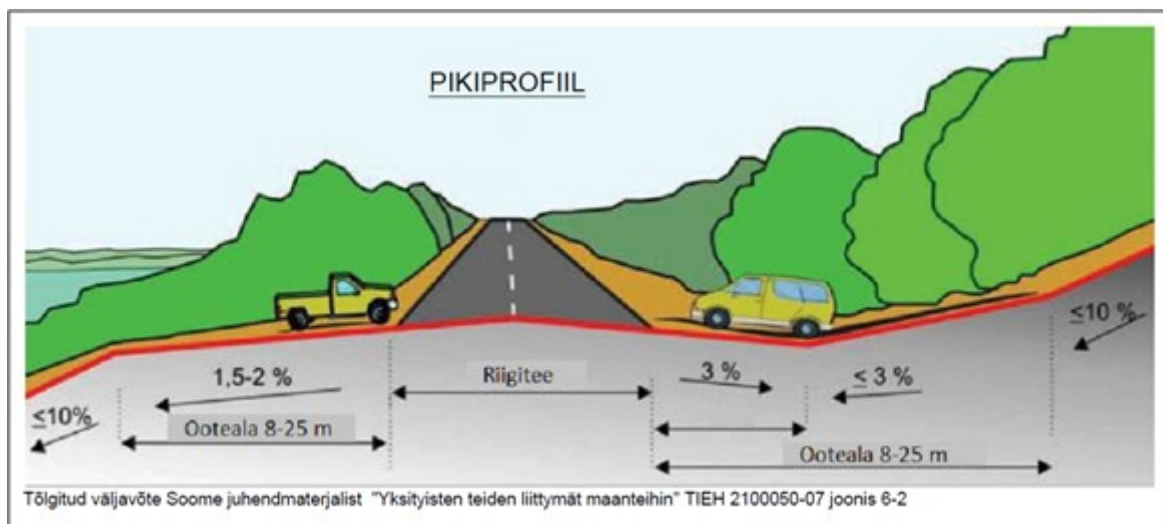
1. Ristumiskoht projekteerida riigitee km 1,3 (Joonis 1).



Joonis 1. Riigitee nr 17181 km 1,3, väljavõte Maa-ameti geoportaalist

2. Antud asukohas näeme võimalust mahasõidu näidislahenduse väljastamiseks, mille eelduseks on geodeetilise alusplaani koostamine ristumiskoha asukohas võimalike olemasolevate tehnovõrkude ja kitsenduste väljaselgitamiseks.
Geodeetiline alusplaan koos vabas vormis koostatud ning digitaalselt allkirjastatud ristumiskoha ehitamise avaldusega esitada meie maantee@transpordiamet.ee; avalduse peab esitama huvitatud isik (Rakvere tee 5 kinnistu omanik või tema volitatud esindaja (volituse alusel tegutsedes lisada avaldusele ka digitaalselt allkirjastatud volitus).
Juhul, kui saame nõustuda riigitee ristumiskoha rajamisega meie näidislahenduse alusel, sõlmime huvitatud isikuga riigitee ristumiskoha ehitamise lepingu, mis annab õiguse ristumiskoha ehitamiseks 5 (viie) aasta jooksul.
Juhul, kui ristumiskoha asukohas riigitee alusel maaüksusel paiknevad tehnovõrgud, tuleb ristumiskoha ehitamiseks koostada tee ehitusprojekt alljärgnevate nõuete alusel.
3. Ristumiskoha ehitamiseks tuleb koostada tee ehitusprojekt (edaspidi *projekt*) põhiprojekti staadiumis vastavalt majandus- ja taristuministri 09.01.2020 [määrusele nr 2](#) „Tee ehitusprojektile esitatavad nõuded“.
4. Projekti koostaval ettevõtjal ja/või isikul peab olema EhS kohane pädevus.
5. Projekti koostamisel juhendada kehtivatest seadustest, normdokumentidest, standarditest ja meie [juhenditest](#), sh kliimaministri 17.11.2023 [määrusest nr 71](#) „Tee projekteerimise normid“ (edaspidi *normid*).
6. Projekteerimisel võtta aluseks Teeregistri andmed.
7. Ristumiskoht tuleb siduda riigitee (nr ja nimi) kilometraažiga ning kajastada projekti tiitellehel ja joonistel.

8. Seletuskirjas ja joonistel käsitleda riigitee kaitsevööndit vastavalt EhS § 71 lg 2 ning kasutada [riikliku teeregistri](#) kohaseid teede numbreid ja nimetusi.
9. Teostada projekti koostamiseks vajalikud geodeetilised uuringud vastavalt majandus- ja taristuministri 14.04.2016 [määrusele nr 34](#) „Topo-geodeetilisele uuringule ja teostusmõõdistusele esitatavad nõuded“. Lisaks määruses toodule arvestada järgnevaga.
 - 9.1. Riigitee mõõdistada vastavalt meie juhendile „[Täiendavad nõuded topo-geodeetilisele uuringule teede projekteerimisel](#)“.
 - 9.2. Mõõdistada minimaalselt 20 m raadiuses riigitee teljest kavandatava ristumiskoha asukohal.
 - 9.3. Mõõdistusala ja uuringud peavad olema piisavad projekti koostamiseks ja kontrollimiseks.
 - 9.4. Projekti kooskõlastamiseks esitamise hetkel peab olema geodeetilise mõõdistuse sh kooskõlastuste vanus kuni üks aasta.
10. Ristumiskoha plaanilahenduse koostamisel lähtuda meie [tüüpjoonise I](#) põhimõtetest. Pöörderaadiused määrata liikluskoosseisu kõige ebasoodsama sõiduki pöördekoridoride järgi. Kujutada pöördekoridorid joonistel.
11. Ristumiskoht projekteerida riigiteega võimalikult täisnurga all. Ristumiskoha pikikalded määrata vastavalt alltoodud joonise põhimõtetele arvestusega, et riigitee alusele maale sademevee juhtimine ei ole lubatud.



Joonis 2. Ristumiskoha pikikallade kujundamine

12. Projekteerida siirdekate (kruuskate) või tolmuvee kate (2x pinnatud freespurukate) vähemalt 5 m ulatuses riigitee kate servast.
Elamute puhul soovitame kasutada juhendit „[Tüüpkatendid väikese liiklussagedusega teedele](#)“.
13. Koostada ristumiskoha ristlõige iseloomulikust kohast. Esitada katendi konstruktsioon.
14. Esitada projekti koosseisus minimaalsed kvaliteedinõuded materjalidele.
15. Projekteeritud vertikaallahendus tuleb kokku viia riigitee oleva vertikaallahendusega nii, et tagatud oleks sademevee ärajuhtimine riigitee kattelt, muldkehast ja riigitee aluselt maalt. Vajadusel projekteerida sademevee ärajuhtimiseks ristumiskoha muldkehasse truup ja rajada/ puhastada kraavid äravoolu tagamiseks. Truubi vajadust või vajaduse puudumist tuleb selgitada seletuskirjas.
16. Kanda joonisele normide lisa 2 joonise 8 kohased ristumiskoha nähtavuskolmnurgad, kus ei tohi paikneda nähtavust piiravaid takistusi. Vajadusel näha ette metsa, võsa, heki, aia vm rajatise likvideerimine vastavalt EhS § 72 lõikele 2.
17. Lahendada ristumiskoha liikluskorraldus. Projektile näidata olemasolevad, likvideeritavad, projekteeritud liikluskorraldusvahendid.

18. Näha ette tööde teostamise järgselt riigiteega külgneva ala korrastamine. Seletuskirjas kirjeldada riigitee katte, muldkeha nõlvuse, teepeenarde ja haljastuse taastamine.
19. Projekt esitada kooskõlastamiseks/arvamuse avaldamiseks riigitee alusel maal paiknevate tehnovõrkude valdajatele, kõikidele puudutatud isikutele ja ametiasutustele (näiteks Keskkonnaamet), kelle seatavad tingimused võivad mõjutada ristumiskoha asukohta või lahendust.
20. Kõik ristumiskoha projekteerimise ja ehitamisega seotud kulud kannab huvitatud isik.
21. Me ei tee haldusmenetluse mahus põhiprojektile ekspertiisi ega vastuta projekti võimalike puuduste eest riigitee alusel maal ja kaitsevööndis.
22. Ristumiskoht kuulub riigitee koosseisu ning riigitee aluse maa ulatuses täidab omaniku ülesandeid Transpordiamet.
23. Palume projekteerijal esitada projekt meile kooskõlastamiseks maantee@transpordiamet.ee. Vormistame projekti kooskõlastuse ristumiskoha ehitamise lepinguna, mille sõlmime huvitatud isikuga (Rakvere tee 5 kinnistu omanik või tema volitatud esindaja).

Ülaltoodud nõuded on projekti lahutamatu osa, mis kehtivad **kaks** aastat väljastamise kuupäevast. Tähtaja möödumisel tuleb taotleda uued nõuded.

Tuuli Tsahkna
58073001, Tuuli.Tsahkna@transpordiamet.ee